



يناير 2020 | العدد 80

مواصلات الإمارات توفر 60 مليون لتر من المياه
خلال عمليات الغسيل الجاف للمركبات في 2019



إيرام 35 عقداً مع
جهات حكومية
وإتحادية

2020

مواصلات الإمارات
Emirates Transport

نشرة شهرية تصدرها إدارة الاتصال الحكومي

الإشراف العام

حنان محمد صقر

مدير التحرير

عبد الله محمد حسن

هيئة التحرير

هند شاكر

حسام عرفة

إيمان الأميري

إعداد وإخراج

كلثم درويش العسكر

للتواصل:

هاتف: 04 2090927

فاكس: 04 2863050

ص.ب: 5757 دبي

البريد الإلكتروني: etmag@et.gov.ae

الموقع الإلكتروني: www.et.gov.ae

للجميع، في كل مكان.
FOR EVERYONE, EVERYWHERE.

@EmiratesTrans et.gov.ae 800 6006



محتويات العدد

إنجاز 10 مشاريع إنشائية في 2019
ومستهدف إنشاء 4 مشاريع في 2020



المؤسسة تبني 4,448 مركبة
من خلال الوطنية للمزادات



تنظيم ورشتي عمل لتطبيقي الحوادث
والإصابات في نظام GRC



2022 | 2018

مواصلات متكاملة ونمو مستدام

رؤيتنا

نلتزم بتقديم خدمات النقل والتأجير والمواصلات المدرسية والخدمات الفنية واللوجستية ذات الصلة وفق معايير الأمن والسلامة المهنية والبيئية لشركائنا ومتعاملينا من المؤسسات والأفراد، ونعمل على تنمية مواردنا المالية في إطار من الحوكمة وإدارة المخاطر والاستثمار المجدي من خلال منظومة شاملة في قطاع النقل والمواصلات والخدمات المتكاملة.

رسالتنا

الجوائز
والشهادات



مواصلات الإمارات توفر 60 مليون لتر من المياه
خلال عمليات الغسيل الجاف للمركبات في 2019

الهرمودي بأن الوحدة
تستخدم مواد صديقة للبيئة
لا تسبب ضرراً للمركبة، وهي
مطابقة للمواصفات
والاشتراطات البيئية وحائزة
على شهادات الأيزو الخاصة
بالبيئة، بما يؤكد التزام
المؤسسة بتعزيز ممارسات
التنمية الخضراء ومساعي
الحفاظ على البيئة.
وصرح المدير التنفيذي
و عن المواد المستخدمة
في عمليات الغسيل، أوضح
الإمارات متعاقد مع 15
جهة تقريباً لتقديم خدمات
الغسيل الجاف للمركبات في
40 موقع مختلف في كل
من أبوظبي ودبي والشارقة
ومدينة العين من خلال 227
عامل خدمة، وعملت وحدة
الغسيل الجاف على تقديم
الخدمة لعدد 463 ألف مركبة
بزيادة تقدر بنحو 80% عن
عام 2018.



عامر الهرمودي
المدير التنفيذي للخدمات الفنية

463
ألف مركبة

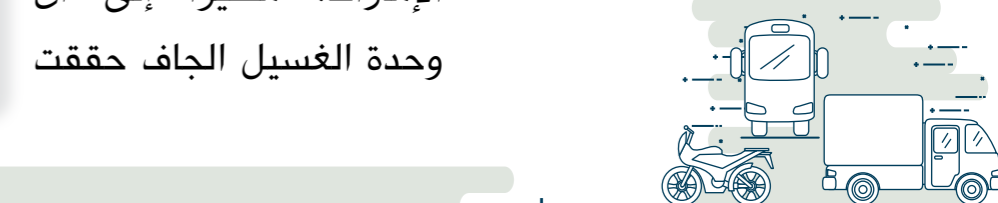


227
عامل خدمة



كشفت مواصلات الإمارات
عن توفيرها 60 مليون لتر
مكعب من المياه خلال عام
2019 وذلك باتباعها تقنية
الغسيل الجاف للمركبات
والتي تسهم في استدامة
أهم الموارد الطبيعية
(المياه) وذلك من خلال
عمليات غسل المركبات.
وأفاد المهندس عامر
الهرمودي المدير التنفيذي
لدائرة الخدمات الفنية
بمواصلات الإمارات، بأن
المؤسسة تحرص على إيجاد
الحلول الصديقة للبيئة
لدى تقديم خدماتها وذلك
لمواكبة خطط الاستدامة
والتوجهات البيئية لدولة
الإمارات، مشيراً إلى أن
وحدة الغسيل الجاف حققت

نحو 463 ألف مركبة
استفادت من الخدمة
في 2019



إنجاز 10 مشاريع إنشائية في 2019 ومستهدف إنشاء 4 مشاريع في 2020



فريال توكل
المدير التنفيذي للخدمات المساندة

استكمالاً لخطة المؤسسة المعتمدة في التوسع وتطوير البنى التحتية، عملت مواصلات الإمارات خلال العام الماضي 2019 على إنجاز 10 مشاريع تعنى بتطوير البنية التحتية على مساحة تزيد عن 250 ألف متر مربع، وذلك في إطار دعم أنشطة وعمليات المؤسسة في قطاع النقل ومواكبة نمو أعمالها وفقاً لأعلى المعايير العالمية، والوصول إلى مستوى راقٍ

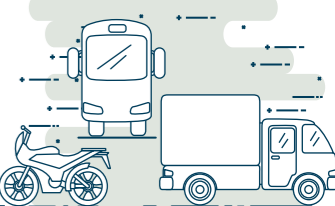
من الخدمة الذي يضمن راحة وسعادة المتعاملين والشركاء والموظفين. وأشارت فريال توكل المدير التنفيذي لدائرة الخدمات المساندة بمواصلات الإمارات، أن المشاريع المنفذة تواكب رؤية المؤسسة وتنسجم مع مساعي التطوير التي تتبناها للارتقاء بالخدمات المقدمة وفق أعلى المعايير العالمية، من خلال تنفيذ متطلبات المناطق التابعة لها بحسب الاحتياجات الحالية ومعدلات النمو المتوقعة مستقبلياً، علاوة على تلبية الاحتياجات المتنامية لقاعدة المتعاملين، وتطوير الأداء وتحسين كفاءة العمليات التشغيلية في المواقع القائمة. وصرحت المدير التنفيذي لدائرة الخدمات المساندة، أن المؤسسة أنجزت في عام 2019 عدد 10 مشاريع في مناطق مختلفة من الدولة منها مدينة الشهامة والغاية والمصفح في مدينة أبو ظبي والهير والقوع في مدينة العين والرمس في مدينة رأس الخيمة ومنطقة القوز الصناعية بإمارة دبي، حيث تنوعت بين إنشاء مباني جديدة تدعم عمليات النقل والمواصلات والخدمات الفنية واللوجستية، وتوسعة وصيانة عدد من المباني القائمة، بما في ذلك إنشاء مراكز للفحص الفني للمركبات الثقيلة تنفيذاً لبنود الإتفاقية ما بين مواصلات الإمارات وشرطة أبوظبي، وتوسعة وتطوير المباني الإدارية، وإنشاء مراكز الخدمات والصيانة الفنية، وإنشاء ساحات إيواء ومراكز سعادة المتعاملين وغيرها. من جانبه أوضح المهندس عادل موسى مدير إدارة المواقع بمواصلات الإمارات،

أن جميع المشاريع المنجزة مستوفية ومطبقة لمتطلبات المباني الخضراء، الأمر الذي أثمر في استيفاء تلك المباني لمتطلبات برنامج الاستدامة -اللؤلؤة الواحدة -، مؤكداً حرص المؤسسة على تطبيق أفضل المعايير أثناء تصميم المشاريع الإنشائية والالتزام بتنفيذ أفضل المواصفات الهندسية وتطبيق أرقى الممارسات العالمية في مجال المباني الخضراء، وذلك

بهدف رفع كفاءة المباني واستدامتها تجسيدا لرؤية المؤسسة وتوجهاتها.

استيفاء متطلبات برنامج الاستدامة بنظام اللؤلؤة الواحدة لدى إنشاء المشاريع

التابعة للمؤسسة 46 موقعاً منتشراً في مختلف مناطق الدولة، وذلك في خطوة لتعزيز خدمات المؤسسة المقدمة لمختلف متعاملها والوصول إليهم في المناطق كافة، والارتقاء بالجوانب التشغيلية، وترسيخ ثقافة الجودة والتميز من خلال تطوير المباني والمرافق ذات العلاقة بمنظومة الخدمات الإدارية والفنية. إجمالاً عدد المباني والمواقع



مركز الاتصال يتلقى 50,128 ألف مكالمة خلال 2019

” توفر الرد على طلبات خدمة الليموزين والمساعدة على الطريق ”

مستمر لدورات وبرامج تدريبية في مجالات خدمات المتعاملين، وذلك في إطار الحرص على تقديم خدمات تفوق توقعاتهم، وتحقق سعادتهم، وذكر محمد علي بأن الإلكتروني، وكذلك عبر المؤسسة وفرت العديد من استقبالهم في مراكز القنوات التي تسهل على سعادة المتعاملين التابعة المتعاملين التواصل معها لها في مختلف مناطق الدولة.

مركز الاتصال
800 6006
Call Center



مستمر لدورات وبرامج تدريبية في مجالات خدمات المتعاملين، وذلك في إطار الحرص على تقديم خدمات تفوق توقعاتهم، وتحقق سعادتهم، وتنسجم مع أفضل الممارسات ومعايير التميز والجودة العالمية، وتحقق في الوقت نفسه حسن الاستثمار للموارد البشرية العاملة، مؤكداً حرص المؤسسة على تقديم



محمد علي عبيد
مدير إدارة العمليات

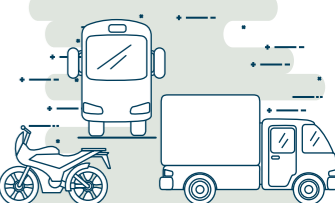
أحد القنوات الرئيسية التي خصصتها المؤسسة للتواصل مع متعاملينا من أفراد وشركاء ومجتمع، وبالأستناد إلى ذلك يحرص مركز الاتصال على التواصل مع العملاء لاستفتاء آرائهم وجمع ردودهم على الاستبيانات الخاصة برضا المتعاملين ورضا الشركاء والخدمات المجتمعية التي تقدمها المؤسسة.

ولفت إلى أن موظفي المركز يخضعون وبشكل

أعلنت مواصلات الإمارات ممثلة بمركز الاتصال عن تلقيها 50,128 مكالمة خلال العام الماضي 2019 عبر الرقم المجاني لمركز الاتصال 8006006 مسجلةً بذلك ارتفاعاً في عدد المكالمات بلغت نسبته 16% مقارنة بعام 2018، وقد بلغ معدل الاستجابة على هذه المكالمات 14 ثانية، فيما استقبل المركز من خلال البريد الإلكتروني info@et.ae عدد 9,972 رسالة.

وأكد محمد علي عبيد مدير إدارة العمليات بمواصلات الإمارات، حرص المؤسسة على رصد تطلعات متعاملينا ورغباتهم من أجل العمل على تلبيتها بأفضل الصور، وتوفير الرد على طلبات المتعاملين للخدمات التي توفرها المؤسسة من بينها خدمات التأجير بكافة أشكالها، وتأجير الحافلات لطلبة الجامعات، وتأجير دراجات نارية للمطاعم، وتأجير مركبات للشركات، وخدمات معهد الإمارات للسياسة، والاستفسار عن خدمات مواصلات المدارس، وخدمة المساعدة على الطريق، وتوفير مركبات الليموزين، وخدمات الفحص الفني، وبيع المركبات عبر المزاد الإلكتروني، وغيرها من الخدمات.

وقال مدير إدارة العمليات أن فريق عمل المركز يقدم الدعم الأولي ويرد على استفسارات الجمهور على مدار 24 ساعة، من خلال فريق عمل مؤهل ومدرب يتحدثون اللغتين العربية والإنجليزية، مشيراً إلى أن مركز الاتصال يعتبر



إبرام 35 عقداً مع جهات حكومية واتحادية

” أكثر من 2100 مركبة متنوعة لخدمة المؤسسات الحكومية على مستوى الدولة “



والارتقاء بمستوى العاملين، وأهم تلك الجهات وزارة الاقتصاد، ووزارة الموارد البشرية والتوطين، والمجلس الوطني للسكانية، والمركز الوطني للتأهيل، والهيئة الاتحادية للإحصاء، وهيئة التأمين، ووزارة الخارجية والتعاون الدولي، ووزارة التربية والتعليم، ووزارة الصحة ووقاية المجتمع وغيرها من الجهات.

تدريبية متعلقة بالسلامة المرورية، والإسعافات الأولية، وغيرها من البرامج المتعلقة بتطوير الخدمة، ضخماً يتجاوز 2100 مركبة متنوعة، و1415 سائق مؤهل تلقوا برامج

كشفت مواصلات الإمارات عن تحقيق نموٍ قياسيٍ في عدد وقيمة عقود النقل والتأجير الإجمالية مع نخبة من المتعاملين في القطاع الحكومي الاتحادي منذ بداية العام الماضي وحتى نهاية نوفمبر الماضي، حيث أبرمت المؤسسة 35 عقداً جديداً ومجدداً مع 28 جهة حكومية واتحادية لتوفير خدمات النقل الحكومي لمدد متفاوتة تمتد إلى أربعة سنوات. وصرح عبدالغفار محمد يوسف مدير حسابات مكتب كبار المتعاملين

درجات الجودة والاحترافية، وبتطبيق أفضل المعايير والممارسات المعتمدة في قطاع النقل والتأجير. وأوضح يوسف أن المؤسسة تمتلك أسطولاً ضخماً متنوعاً لخدمة متعاملينا من القطاع الحكومي وفق العقود المبرمة وذلك في مجال النقل والتأجير، وتوفير السائقين ومنسقي الحركة والمشرفات، إلى جانب إدارة وتشغيل المركبات التابعة للجهات، وتركيب الأنظمة الذكية لل تتبع والتزود بالوقود، وتقديم خدمات شاملة ومتكاملة من غسيل وصيانة وإصلاح المركبات عبر كفاءات بشرية وفنية متخصصة.

الجدير ذكره، أن مكتب كبار المتعاملين بمواصلات الإمارات يمتلك أسطولاً

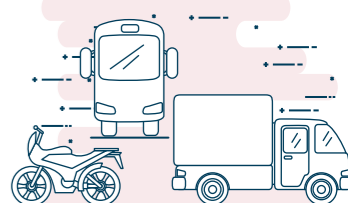
على فترات تمتد إلى 4 سنوات مقبلة، من خلال 651 مركبة و431 سائق، ما هو إلا إنعكاس للثقة التي تحظى بها مواصلات الإمارات لدى متعاملينا من مختلف الجهات



عبدالغفار محمد يوسف
مدير حسابات مكتب كبار المتعاملين

الحكومية الاتحادية، إنما تؤكد قدرة فرق العمل المؤهلة والتميزة العاملة في المؤسسة على الوفاء بمتطلبات العقود على الوجه الأمثل، وفق أعلى

بالمؤسسة، أن العقود المبرمة خلال العام 2019 والبالغ عددها 35 عقداً جديداً ومجدداً مع 28 جهة اتحادية وحكومية



المؤسسة ءبف 4,448 مركبة من ءلال الوءنفة للمزاءاء "ارءفء قفمة المبفءاء فف 2019 بنسبة 11,4% مءارءة ب 2018"

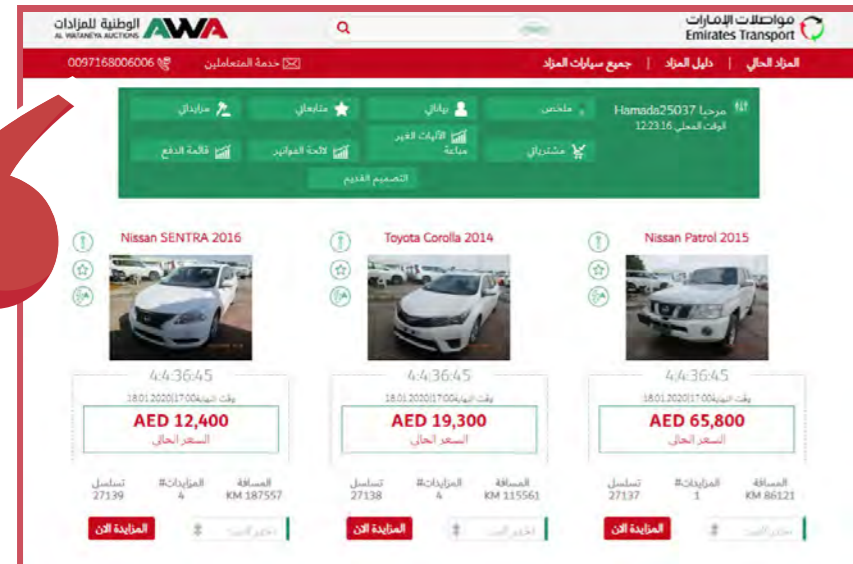
أسعار المركباء ورفرها من المءلوماء الءف قء فءءابها المءءامل ءون عفاء الوصول إلى المراءز، موءءاً أن الموقع الةلءءرونف فءفء للمءءامل ءءلك الاءلاء على شروط وأءام



المشاركة فف المزاءاء، كما فمكن للراءفبن الءصول على المءلوماء والمراءسارات والءواءل مع المؤسسة على الرقم المءانف لمراءز الاءءال 8006006.

مءفمن المءءامل من ءصفء المراءء الءءرونفاً واستعرض صور المركباء المءروءة ومواءفائها من ءفء الطراز ورقم الشاسفف ورقم المءرك والمساءفة إلى

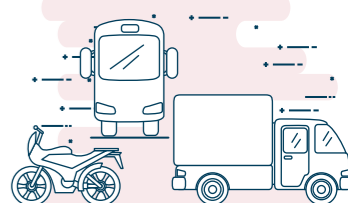
منصة عالمفة لعرض مركباء المءءاملن من ءءاء المءءومفة والءاءفة وكذلك الأفراد الراءفبن فف بفء مركباءهم وفق الآلفة المءءءمة للمزاءاء، وفءفء للءمهور من ءءل ءلولة وءارءها المءءاءة فف المزاءاء الةلءءرونفة من ءلال الموقع المءءءص بءلك. www.alwataneya.ae، وفسعى المراءز لءءقق المنفءة والفاءءة المءءركة للباءع والمءءرفف على ءء سواء عبر ءقلفل الوءء والءءء عليهم، وءلك من ءلال



المركباء المباءة 4,448 إلى الأفراد ومعظم مركبة، مءققاً بءلك نمواً ءءار السفارات من ءءل فف قفمة المبفءاء بنسبة ءلولة وءارءها، ءفء بفء 11,4% مءارءة بعام فعمل المراءز وفق ءءة مءروسة وءءاول زمنية مءءءة وضمن نظام ءءف بأن ءهود المراءز فف ءسهفل إءراءاء المءءاءة الةلءءرونفة فف ءءرفء ءءة ءءل بلء عءء المءءارءفن فف المزاءاء نءو 20,550 مءءارءفن وزفءاءة الإءبال والءءافس على شراء المركباء المءروءة وءارءها. وقال مءفر الوءنفة الءءومفة والءاءفة إءءاءة للمزاءاء أن المراءز أصبح

مءكنء مواصولاء الإمراءاء من ءلال مراءز الوءنفة للمزاءاء من بفء 4,448 مركبة مءءلفة من ءلال المزاءاء الءف مء ءنظفمها العام المءءف 2019. وضمنء المزاءاء مءموءة مءنوءة من المركباء شملت الءءفلة والءفففة، والمركباء ءاء ءءف الرباعف والصالون، إلى ءانب المركباء ءءارفة الءف ءءضمن مركباء بفء أب وءافلاء مءءلفة السعة، ومركباء مءءءصة مءل مركباء الإسعاء.

وءففصفاً؛ أشار سلمان محمد إبراهيم مءفر مراءز الوءنفة للمزاءاء، بأن المراءز أعلن عن 50 مزاءاً ءلال العام المءءف 2019، ءفء بلء عءء



650 طالباً من أصحاب الهمم يستفيدون من مركبات موصلات الإمارات

” عبر 53 حافلة مجهزة تنقل الطلبة إلى 8 مراكز ضمن مبادرة ”أصل بأمان“ ”

على تدريب 22 موظفاً من المعنيين بالوزارة والمراكز 6 إلى 8 مراكز هي مركز دبي لأصحاب الهمم، ومركز دبي للتدخل المبكر، ومركز عجمان لأصحاب الهمم، ومركز أم القيوين للتوحد، ومركز رأس الخيمة لأصحاب الهمم، ومركز الفجيرة لأصحاب الهمم، ومركز حول المراكز المستفيدة من الخدمة؛ أضاف مدير حسابات مكتب كبار المتعاملين أن الهمم.

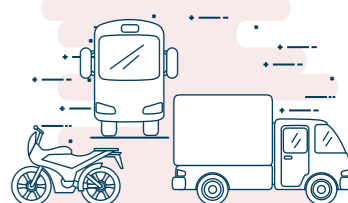
ذكية أحدها لأولياء الأمور والثاني للمعنيين بالمراكز والثالث المشرفات، لضمان حسن سير المهام. وفيما يخص طاقم العمل؛ يبلغ عدد السائقين ضمن المبادرة 53 سائقاً ويقوم على العمل معهم 53 مشرفة نقل وسلامة، استفادوا جميعاً من التدريب المتخصص للتعامل مع أصحاب الهمم والتجهيزات الخاصة في الحافلات، علاوةً

والتجهيزات الخاصة بصعود ونزول الطلبة، والتجهيزات التعليمية والترفيهية. وتعزيزاً للخدمات -يضيف عبدالغفار- تم تزويد الحافلات بلوح ذكي (آيباد) للسائق مجهز بخريطة توضح نقاط صعود ونزول الطلبة ومشاهد الكاميرات، ولوح ذكي (آيباد) آخر للمشرفة لتسجيل حضور وغياب الطلبة عن الحافلة، كما تم توفير 3 تطبيقات

رغبة طرفي التعاقد، ثم ارتفع مجدداً إلى 53 حافلة لمواكبة الزيادة الأخيرة في أعداد المستفيدين، أي بنحو 18% أيضاً، لافتاً إلى أن تلك الحافلات متنوعة القياسات، حيث تضم الآن 46 حافلة متوسطة، منهن 10 حافلات مزودة برافعات خاصة لأصحاب الهمم، علاوةً على 7 حافلات صغيرة، وقد شملت التطورات التي طرأت على أسطول الحافلات المخصصة للمبادرة في التجديد الأخير تحديث 40 حافلة وإضافة 8 حافلات موديل 2019-2020، علماً بأن كل حافلة مجهزة بـ 3 كاميرات داخلية، و4 كاميرات خارجية، وحساس تفقد الطلبة، فضلاً عن جهاز تسجيل وحفظ للكاميرات، وجميع عوامل السلامة الأخرى وفق الأنظمة والتشريعات الناظمة،

كشفت موصلات الإمارات عن ارتفاع عدد المستفيدين من خدماتها ضمن مبادرة ”أصل بأمان“ بنحو 18% ليبلغ 650 طالباً وطالبة من أصحاب الهمم المنتسبين لمراكز رعاية وتأهيل أصحاب الهمم التابعة لوزارة تنمية المجتمع، وذلك بعد تجديد العقد المبرم الوزارة في سبتمبر الماضي ولغاية أربع سنوات قادمة.

وتفصيلاً؛ أوضح عبدالغفار محمد يوسف مدير حسابات مكتب كبار المتعاملين بموصلات الإمارات أن مبادرة ”أصل بأمان“ شهدت تطورات نوعية منذ إطلاقها أواخر عام 2013 حيث ابتدأت بـ36 حافلة، ثم ارتفع العدد لاحقاً إلى 45 حافلة لتوسيع دائرة المستفيدين بناءً على



انطلاق الدورة الأولى من جائزة "القيم المؤسسية"

"تهدف إلى ترسيخ مفهوم الثقافة المؤسسية وتكافئ الموظفين الذين يتبنون هذه القيم"



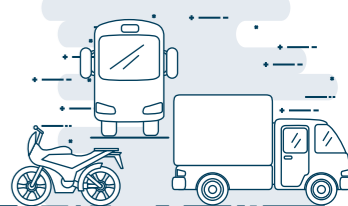
والكفاءة والأمن والسلامة والطموح والريادة والشفافية والحوكمة.

وأشارت المدير التنفيذي لدائرة الخدمات المساندة أن القيم المؤسسية تحمل بعداً استراتيجياً لرسالة المؤسسة وأهدافها الاستراتيجية، لذا تعد عنصراً مهماً ومحورياً لتحقيق التميز والريادة في مواصلات الإمارات، مؤكدة أن تبني الموظفين لقيم المؤسسة لا يقل أهمية عن التميز الوظيفي، باعتبار

أن التميز الوظيفي يعد سمات إيجابية والابتكار حصيلة مستمدة من تجارب والتدريب المستمر، وبرامج وممارسات إيجابية متراكمة التحفيز المادية والمعنوية وممتدة تتمثل في المبادئ المختلفة، والتي تجاوزت والقيم والأهداف والرؤى 18 برنامجاً ومبادرة يتم والاتجاهات التي تؤمن بها تنظيمها على مدار العام، ومن بين تلك البرامج يذكر أن مواصلات الإمارات مبادرات التكريم الدورية نجحت في تطوير بيئة الربعية، فضلاً عن تكريم عمل مميزة، حيث نالت الفائزين بجائزة التميز العديد من الجوائز المحلية التي يجري تنظيمها بصورة والعالمية لما تتمتع به من سنوية.

أطلقت مواصلات الإمارات الدورة الأولى من جائزة "القيم المؤسسية"، التي تهدف إلى تعزيز وتعميق مفهوم الثقافة المؤسسية، ومكافأة وتقدير الموظفين الذين يقومون بتأدية مهامهم الوظيفية وفقاً لقيمها المؤسسية، مما له الأثر في رفع مستويات الأداء والإنتاجية والتنافسية وتحقيق السعادة وجودة الحياة في بيئة العمل، وخلق بيئة عمل تنافسية وإيجابية. وأوضحت فريال توكل المدير التنفيذي لدائرة الخدمات المساندة، أن إطلاق جائزة قيم مؤسسة مواصلات الإمارات يعكس الحرص المتنامي للمؤسسة في ترسيخ منظومة قيمها المؤسسية، والمساهمة في بيئة العمل، ولتحقيق ذلك أطلقنا "جائزة قيم

مؤسسة مواصلات الإمارات" التي يتم بموجبها مكافأة موظفينا الذين يظهرون ويعملون وفقاً لقيمنا في تعاملاتهم والأنشطة الوظيفية اليومية وذلك بشكل ربع سنوي"، مؤكدة أن نجاح المؤسسة يعزى إلى دعم قيمها المؤسسية المتمثلة في السعادة والرعاية والراحة والابتكار واستشراف المستقبل



وتفصيلاً؛ أوضح الكيلاني بأداء مركبات المؤسسة خلال الورشة الأولى على أهمية التحول في تسجيل الحوادث المرورية إلى تطبيق AMS ضمن نظام GRC، مؤكداً أن التطبيق الجديد يخدم إدارات التشغيل في المناطق من ناحية تسجيل الحوادث، كما يساعد إدارة البيئة والسلامة والصحة المهنية في المؤسسة على إعداد تقارير ودراسات الحوادث المرورية ربع السنوية، وتحليل أداء المؤسسة على الطريق من خلال مراقبة الحوادث المرورية التي يتسبب بها سائقو المؤسسة أو سائقو المتعاملين أو أي من الأطراف الأخرى، كما يتيح النظام الجديد أتمتة معظم عمليات التحليل وإعداد وعرض البيانات الخاصة

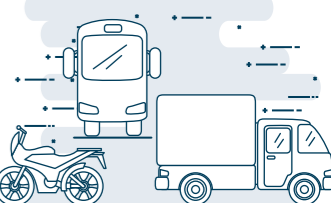


في هذا المجال، لافتاً إلى الجهود الاستراتيجية المثمرة التي بذلتها المؤسسة في هذا الاتجاه، والتي أسفرت عن تقليل كبير في معدلات الحوادث على اختلاف أنواعها والحد من آثارها السلبية البشرية والمادية.

الورشة الأولى تطبيق السلامة والصحة المهنية تسجيل الحوادث المرورية والمطالبات التأمينية AMS، فيما تمحورت الورشة الثانية حول تطبيق الإبلاغ والتحقيق بالحوادث والإصابات HSE. وأوضح المهندس خالد شكر مدير إدارة البيئة والتطبيقات المعيارية

عقدت موصلات الإمارات ممثلة بإدارة البيئة والسلامة والصحة المهنية ورشتي عمل تدريبيتين حول تطبيقي الحوادث والإصابات ضمن نظام GRC (نظام الحوكمة والمخاطر والامثال) وذلك في إطار جهود المؤسسة لتحديث أنظمة الحوادث وإصابات العمل الإلكترونية.

وتم تنظيم الورشتين في قاعة المسرح في مبنى الإدارة العامة بدبي، وبحضور نحو 100 موظف وموظفة في الورشتين من المعنيين بشؤون السلامة في المؤسسة، حيث ألقاهما المهندس محمد كيلاني رئيس قسم الجودة، وتناولت





خميس خلفان خميس
مدقق نظام الإدارة المتكامل | الساحل الشرقي

سلامتنا أثناء طلعات ورحلات البرّ!!

إن ممّا يسعدّ خاطر ويطيب النفس ويشرح الصدر، أحوال الشتاء الباردة والممتعة والرائحة، إذ تشدّ العوائل والأسر رحالها إلى البرّ للاستمتاع بروعته وحيويته وسحره، ما بين لعبٍ وسميرٍ ومشاوي وتريّضٍ بدنيّ ونفسيّ، وفي جوّ من السعادة والبهجة الجماعية مع الأهل والأصدقاء.

من متطلبات السلامة أثناء طلعات ورحلات البرّ:

1. وفر طفاية حريق، وحقّبة إسعاف، وأدوات تنظيف وحبل قطر(قلص).
2. خذ احتياطك من مياه الشرب والتنظيف والطعام والوقود ومعدّات الصيانة.
3. تذكر إرشادات ونصائح المرور والدفاع المدني والبلديات وإدارات البيئة.
4. تجنب الطيش والتهور وقت الاستمتاع بالمركبات والدراجات بأنواعها.
5. لا تعبث بالبيئة وحافظ عليها، فإنها ملك لك ولغيرك من المرتادين.
6. اترك الآخرين يستمتعون برحلاتهم ولا تزعجهم وتخرب عليهم.
7. لا تكن سلبياً برميك للمخلفات في غير الأماكن المخصصة لها.
8. التزم الطلعات في الأماكن المحددة لذلك، تحقيقاً لأمنك وسلامتك.
9. لا تؤذي بسوء تصرفاتك العشب الأخضر والنباتات الناشئة والزررع.
10. ابتعد عن النزول في بطون الوديان وأعلي المرتفعات، دفعاً للأخطار.
11. لا تنسّ الاطلاع باستمرار على نشرة الأرصاد الجوية، تحقيقاً لسلامتك.
12. تذكر القيم الآتية: اترك المكان أفضل ممّا كان، وكن كالغيث أينما وقع نفع.

جسور الريادة

ما هي مزايا الشراكة في الأعمال؟

هـ. تعدد الحلول:

المشاكل هي الرفيق الدائم لأي رائد أعمال أو صاحب مشروع. لا يخلو أي عمل من المشكلات. فعندما يفكر أكثر من شخص في حل لمشكلة واحدة فبالإضافة ستتعدد الحلول لتلك المشكلة ويتم اختيار الحل الأنسب للمشكلة بما لا يضر بمصلحة العمل.

و. مشاركة المسؤولية:

مسؤوليات أقل تعنى ضغوط أقل، ليس هذا فقط بل يحرص الشركاء أيضاً على سير العمل بالشكل المطلوب والسبب في ذلك أنهم لا يقتسمون الأرباح فقط بل يتشاركون في الخسارة أيضاً. فسيرغب كل شريك في تحمل المسؤولية بشكل كامل حتى يعود ذلك عليه بالمزيد من الأرباح وايضا تنبع ثقته متبادلة بين الشركاء فلن يوجد داع للقلق في حال اعتمدت على شريك في امر ما يخص العمل لانه بالتاكيد لا يرغب بخسارة امواله .

ز. التمتع بالراحة:

تستطيع الان النوم بدون قلق أو الذهاب في رحلة مع عائلتك. تستطيع الذهاب أيضاً في رحلات عمل تخصص المشروع للتعاقد مع شركات أو منظمات في نفس المجال لتوسيع نشاط مشروعك أو السفر للخارج لحضور مؤتمرات او اجتماعات قد تضيف لك ولمشروعك اللمعان . فلك شركاء يتولون الادارة في غيابك . لن تضطر لإغلاق مشروعك والتسبب في الخسارة.

ح. المقدرّة على التوسع:

إذا اثبت المشروع وجوده في السوق وأصبح قادر على التنافس مع المشاريع الكبرى فبالطبع ستزداد الأرباح ومن هنا تأتي فكرة التوسع في المشروع فبدلاً من أن تقوم شركتك بإنتاج منتج واحد يتم التفكير في إنتاج منتج آخر مثل شركة ابل "Apple" الشهيرة، متعددة المنتجات، فهي تنتج الهواتف المحمولة بفئات مختلفه بالإضافة إلى إنتاجها لأجهزة الكمبيوتر، بل أيضاً تقوم بإنتاج أجهزة سمعية مثل الأيبود وبصرية مثل شاشات العرض ومن أجود الانواع المنافسة في السوق. فتعدد المنتجات لا يعنى بالضرورة جودة منخفضة بعد ان استشهدنا بمنتجات شركة آبل العملاقة. إن الطريقة الأخرى للتوسع هي عن طريق الاستحواذ على مشروع آخر أو شركة أخرى في نفس المجال أو في مجال مشابه حتى تمتلك أكبر حصة في السوق وأكبر عدد من الزبائن وبالتالي أكبر كمية من الأرباح.



الإمارات
THE EMIRATES

لا شيء مستحيل
MAKE IT HAPPEN

“عام الاستعداد للخمسين”

